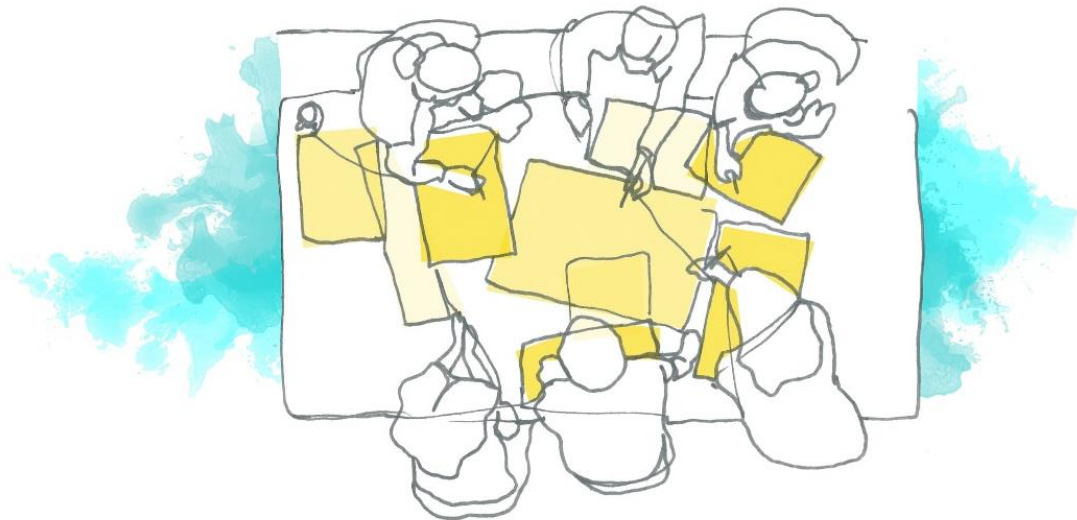


RFI - Innovative tjenester - Anskaffelse av rammeavtale for brukerprosesser



Vedlegg 1- Formål med løsningen og retningslinjer for RFI besvarelse

Innhold

1	Beskrivelse av prosjektet	3
1.1	Bakgrunn og begrunnelse for prosjektet	3
1.2	Overordnet behov som skal dekkes	4
2	Besvarelse av RFI.....	4
2.1	Frist	5

1 Beskrivelse av prosjektet

Dette er en Request for Information, RFI.

Statsbygg ønsker gjennom denne RFI å identifisere mulige løsninger som leverandører kan tilby innen innovative tjenester. Det er ønskelig at leverandørene informerer om, og beskriver muligheter som de mener best ivaretar behovene som er beskrevet i denne RFI.

Merk at denne RFI-prosessen ikke er å anse som en del av den forestående anskaffelsesprosessen og heller ikke er direkte regulert i anskaffelsesregelverket. Endelige beslutninger og valg i forhold til anskaffelsen og anskaffelsesprosessen er ikke tatt på nåværende tidspunkt. Besvarelsen på denne RFI vil ikke forplikte hverken leverandør eller Statsbygg i forhold til en eventuell senere anskaffelse.

1.1 Bakgrunn og begrunnelse for prosjektet

Arbeidslivet er i endring, blant annet som følge av digitalisering. Også staten gjennomgår betydelig modernisering. Nye arbeidsformer kan gi mer effektiv arealbruk, og dermed redusere både de statlige virksomhetenes kostnader til lokaler og behovet for nye investeringer i bygg. Arealeffektivitet er også klimaeffektivt.

Gode, effektive og bærekraftige lokaler er et hovedmål for Statsbyggs arbeid. Arealeffektivisering skal ikke gå på bekostning av kvalitet – snarere tilføre nye kvaliteter til arbeidshverdagen, basert på hvilket arbeid som utføres. Vi ønsker å tilby mer mangfoldige, fleksible og egnede arbeidsmiljøer enn det rene cellekontorløsninger eller store åpne landskap gir. Nye og mer arealeffektive løsninger innebærer imidlertid endring, og endringer er som regel krevende for organisasjoner og enkeltmennesker. For å lykkes, må Statsbygg i sine prosjekter hjelpe virksomhetene gjennom mer krevende brukerprosesser, der brukernes kjente og vante arbeidsformer og arbeidsplassløsninger utfordres.

Statsbygg har som et av sine strategiske mål å bidra til effektiv arealbruk i staten. Både Statsbyggs egne eiendommer og statens ressursbruk til leie i markedet skal effektiviseres, blant annet som følge av reformer og krav til gevinstrealisering, men også på grunn av endringer i samfunn og arbeidsliv: digitalisering, nye arbeidsformer, økt klima- og miljøfokus, urbanisering og desentraliseringspolitikk. Staten skal redusere investeringsbehovet ved å bruke det vi allerede har mere og bedre, og redusere kostnader gjennom egnete lokaler med riktig lokalisering.

Arealeffektivitet og brukskvalitet står sentralt i Statsbyggs rådgivning. Staten har ikke hatt tunge insentiver for effektivisering og nytenking, slik næringslivet har hatt. Statsbygg bistår statlige virksomheter med å utvikle løsninger som muliggjør mangfoldige og framtidrettede arbeidsformer, og som støtter opp under virksomhetens strategiske mål og funksjoner.

Statsbygg er ikke rådgivere for organisasjonsendringer, men for de endringene som er knyttet til de fysiske omgivelsene. Endring møter imidlertid motstand, og prosessene blir svært ressurskrevende. For å oppnå resultater må Statsbygg utvikle bedre prosesser for behovs- og arealbruksanalyse, programmering, konseptutvikling, løsningsutforming og -implementering. Vi utarbeider også arealstrategier, som er langsiktige og overordnede prinsipper for bruk av bygg og lokaler på virksomhets- eller porteføljnivå.

1.2 Overordnet behov som skal dekkes

For å bidra til å effektivisere statens arealbruk i bygg, trenger Statsbygg konsulenter som kan bistå oss og våre kunder – de statlige virksomhetene – gjennom prosjektutvikling og -realisering. Behovsforståelse, arealstrategier, rom- og funksjonsprogrammering, konseptutvikling og endringsprosesser tillegges langt større vekt og krever mer ressurser i prosjektarbeid enn tidligere.

Til nå har Statsbygg kjøpt tjenester fra arkitekter/interiørarkitekter for å bistå i denne typen arbeid, til dels supplert med kompetanse innen arkitekturpsykologi, tjenstedesign og endringsledelse, men de tradisjonelle faglige tjenestene og kompetanseområdene viser seg utilstrekkelige hver for seg. I tillegg er det behov for mer samfunnskunnskap, kunnskap om dagens og fremtidens behov, digital kompetanse og innovasjonskompetanse.

Statsbygg ønsker nå en styrket satsing på dette området gjennom å utfordre potensielle leverandører til å tilby nye og mer tverrfaglige tjenester. Statsbygg etterspør leverandører som i større grad tilbyr helhetlige tjenestekonsepter som kombinerer og integrerer kompetanse og metodikk fra flere fag. Tjenestene bør kunne omfatte alle nødvendige prosesser for å bistå statlige virksomheter – både ledelse og brukere – gjennom endringsprosesser og løsningsutvikling knyttet til deres bruk av lokaler. Tjenestene skal ikke medføre unødvendig ressurskrevende arbeid, men bidra til forankring og holdbare løsninger.

Vi søker leverandører som kan designe og lede brukerprosesser, drive programmeringsledelse, utvikle og utforme effektive samhandlingsformer og arbeidsplassløsninger, samt gi råd som understøtter arbeidsgiverrollen i endringsprosesser og ved innføring av ny teknologi. Kompetansen bør dekke design av fysiske løsninger, design av systemiske løsninger, behovsanalyse, rom- og funksjonsprogrammering, digital utvikling, prosessledelse og endringsledelse, men gjerne også kompetanse innen psykologien og organisasjonspsykologien som utløses.

2 Besvarelse av RFI

Ut fra utfordringene og behovene presentert ovenfor ønsker Statsbygg svar på følgende spørsmål i dialog med leverandører:

- Hvem, med en annen kompetanse enn den du/dere selv innehar, ville du/dere tatt med deg/dere for å løse disse oppgavene?
- Hvilke former for kompetanse bør settes sammen for å løse type oppgaver beskrevet over?
- Gir etterspørselen grunnlag for å utvikle nye forretningsideer/virksomheter med tverrfaglig kompetanse, eller vil etablerte firmaer i ulike fag samarbeide om å tilby tjenestene?
- Hvem (hvilke fag) har de viktigste verktøyene/ metoder for tjenestene?
- Hvor ulike er metodene som benyttes av de ulike fagene, og er de forenlige i samme prosess?
- Hva er tilnærmingen og praktisk gjennomførbarhet til slike oppgaver fra de ulike fagene?

- Bør fagene jobbe parallelt, helt integrert eller sekvensielt (stafett)?
- Kan nye tjenestemodeller med ulik kompetanse tegnes/designes som prosesser?

Det er opp til hver enkelt leverandør hvordan de vil besvare disse spørsmålene.

2.1 Frist

Komplett RFI besvarelse med vedlegg skal være sendt inn via kommunikasjonsmodulen i Merccell innen kl. 12.00 mandag 1 oktober 2018.

Sted: