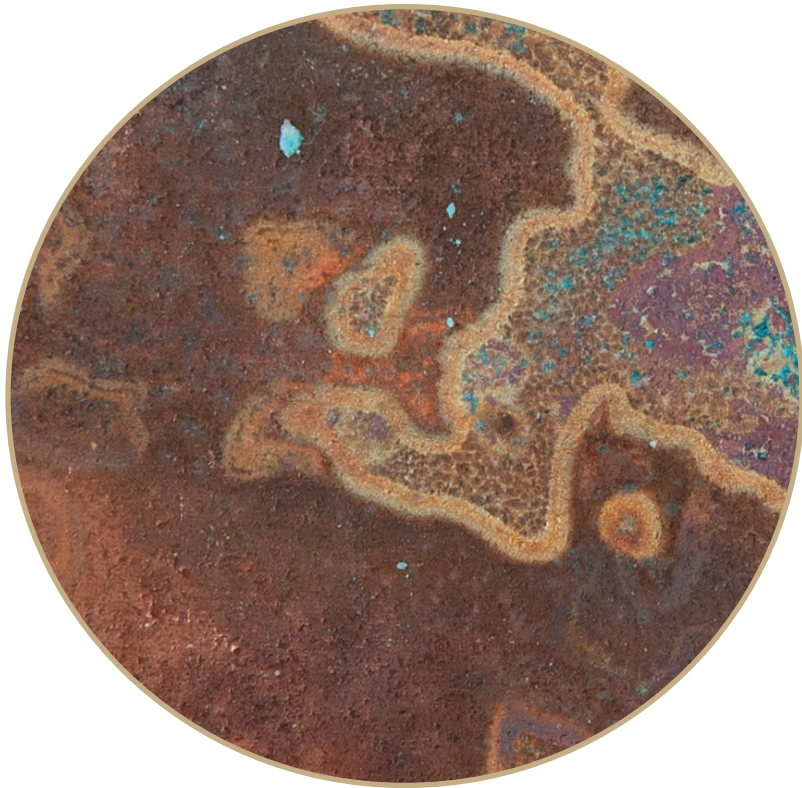


PORTFOLIO



LISA NOSSEN

2020



INNHold

UNDRING

2020

s.12

KOIVU

2019

s.34

EKKO

2018

s.46

SKREDDERSYDD DESIGN

2016-2018

s.52

BALANSE

2014

s.60

UPCYCLED

2012

s.64

01. UNDRING

”WONDER IS THE SPARK
OF EXCITATION LEAPING
ACROSS THE GAP BETWEEN
MAN AND THE WORLD”

HOWARD L. PARSONS, 1969

UNDRING SOM DESIGNPROSESS

Hva hadde vært konsekvensen om designprosesser ble utelukkende digitale?

Hva blir følgene om intuitiv materialutforskning stadig må vike for objektiv problemløsning?

Masterprosjektet undersøker undring som drivkraft for designrelatert materialutforskning.

Den kroppslig følte tilstanden undring utfordrer objektiviteten. Prosjektet retter fokus mot den sanselige opplevelsen av materialitet erfart i praksis gjennom et nærstudium.

T.h: Keramiske pigmenter reflektert i stålrør, ø10cm





MATERIALITET

Som masterstudent med bakgrunn fra kunstfeltet opplevde jeg et manglende fokus på materialitet og fysisk materialutforskning i designprosessen. Materialer blir ofte introdusert sent, etter at konsept og funksjon allerede er bestemt.

I en søken etter egen identitet som designer og med et ønske om å eksperimentere mer med materialer, oppdaget jeg å ha nytte av å inkludere intuitive prosesser.

Jeg ville finne en måte å flytte fokuset fra resultat til prosess hvor jeg kunne oppdage materialenes iboende estetiske potensiale.

For å gjøre dette, valgte jeg å løsrive meg fra forventningen om å ende med et ferdig design og la undring styre materialutforskningen.

T.v: Moserom. 22 x 35 cm.



EN NY METODE

Prosjektet undersøker en ny metode for material og formutforskning i design.

Et mål for prosessen var å forsøke å nullstille blikket og oppdage materialene på nytt. Prosjektet ble drevet fremover av overraskende funn og virkninger som oppstod som følge av fysisk eksperimentering med materialene.

Dokumentasjon av prosessen med fotografi og refleksjoner i dagbok ble grunnlag for veien videre. Beskrivelser av det som oppstod underveis gjorde det mulig å se den intuitive prosessen mer objektivt.

Undringen ble gjenkjent ved hjelp av ”Punctum”, inspirert av Roland Barthes betraktninger om fotografiet i Det lyse rommet.

Punctum er detaljen som fremtrer ved en tilfeldighet og som har påvirket meg som betrakter.

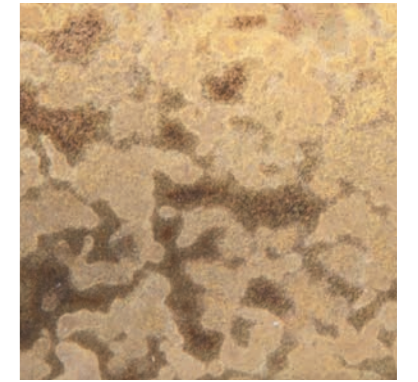
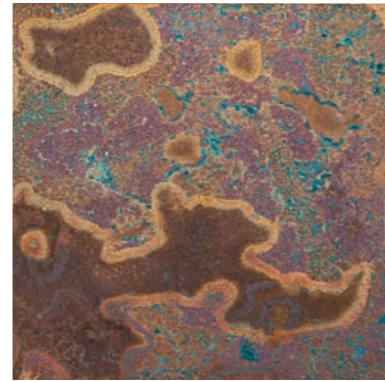
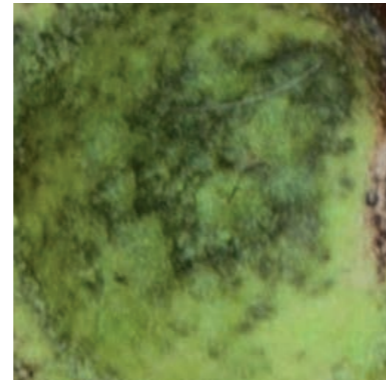
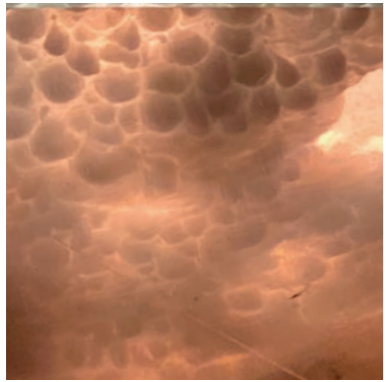
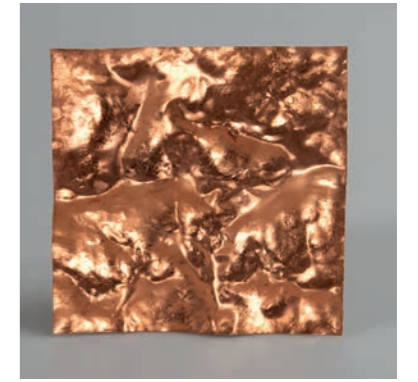
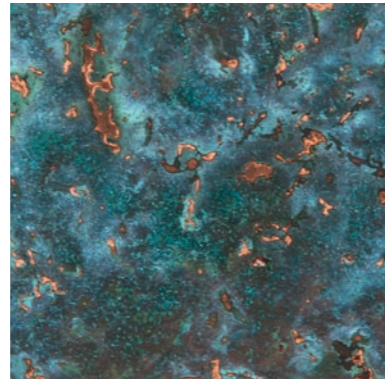
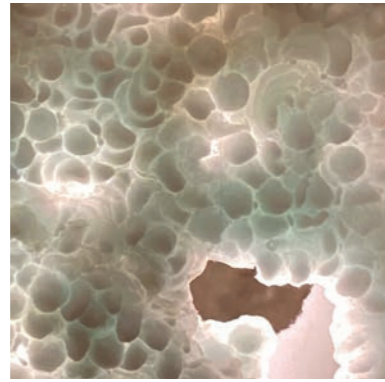
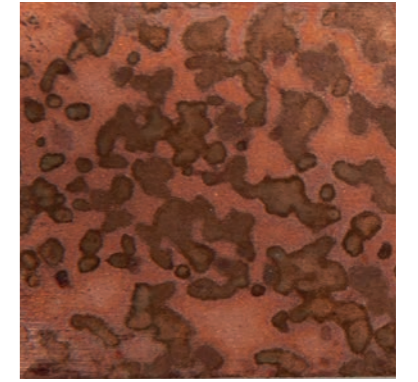
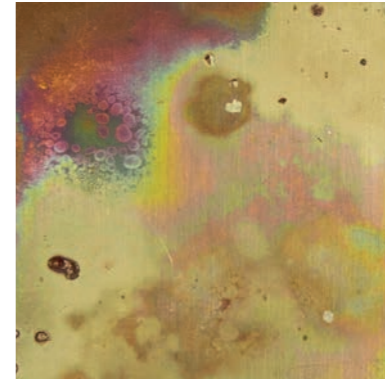
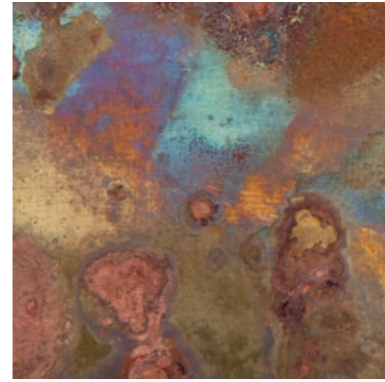
T.v: Kobberrefleksjon i vått kvadrarisk stålrør. 7x25 cm

IDE LABORATORIUM

Kjernen i utforskningen er transformasjon av materialer og sammensetning av materialkombinasjoner. Materialene ble manipulert gjennom fysisk bearbeiding som brenning, oppvarming og hamring.

Prosjektet vektlegger erfaringen av eksperimentering og den fysiske opplevde materialiteten. Minnet av erfarne materialer blir et arkiv som kan danne grunnlag for fremtidige design, materialkombinasjoner og formutforskning.





Oksydert stål Varmebehandlet	Matt, børstet og oksydert stål Varmebehandlet	Polert og oksydert stål Varmebehandlet
Oksydert stål Varmebehandlet	Flate av lyssatt, smeltet stearin	Rustet og oksydert stål Varmebehandlet
Sandblåst kobber, korrodert med salmiak	Kobber, korrodert med 7% eddik	Kobber, korrodert med 7% eddik
Kobberrefleksjon av gjennomlyst stearin	Sandblåst messing, korrodert med salmiak	Brente keramiske mineraler Krom + natrium- karbonat

Polert messing, korrodert med salmiak	Oksydert messing. Varmebehandlet	Sandblåst kobber, korrodert med kaffebrut
Brent og børstet eik	Brent og børstet epletre	Brent furu, Ubørstet
Hamret og oksydert kobber. Varmebehandlet	Oksydert kobber. Varmebehandlet	Corpus av kobber
Sandblåst kobber, korrodert med bark i 7% eddik	Brente keramiske mineraler Krom + high alkalie fritte	Sandblåst messing, korrodert med kaffebrut



SPOR AV TID

Sidebord av 60 år gammelt epletre fra Kvinnherad.
Formet med motorsag og brent med propanbrenner.



Hvordan ender opplevelsen av materialet seg når det skaleres opp fra en liten prøve og plasseres i et rom?

Oppskalert kobberplate med lysvirkninger, ø 63cm

T.v. Collage med kobberplate. Fotografi av interiør: Thomas De Bruyne

FORESTILLINGEN OM DET MULIGE

Undring er en reise inn i det ukjente, en søken etter det mulige.

Nærstudier av materialer i liten skala kan gi en opplevelse av at verden utenfor stenges ute og at det lille skaleres opp til noe større. Prosjektet leker med abstrakte ideer om mulige romlige scenarior av opplevd materialitet.

Eksperimenter med gjennomlyst stearin reflektert i kobber ga en forestilling av å bli trukket inn i et rom mot den gjennomlyste flaten. Dette var utgangspunktet for videoen *Punktum*.

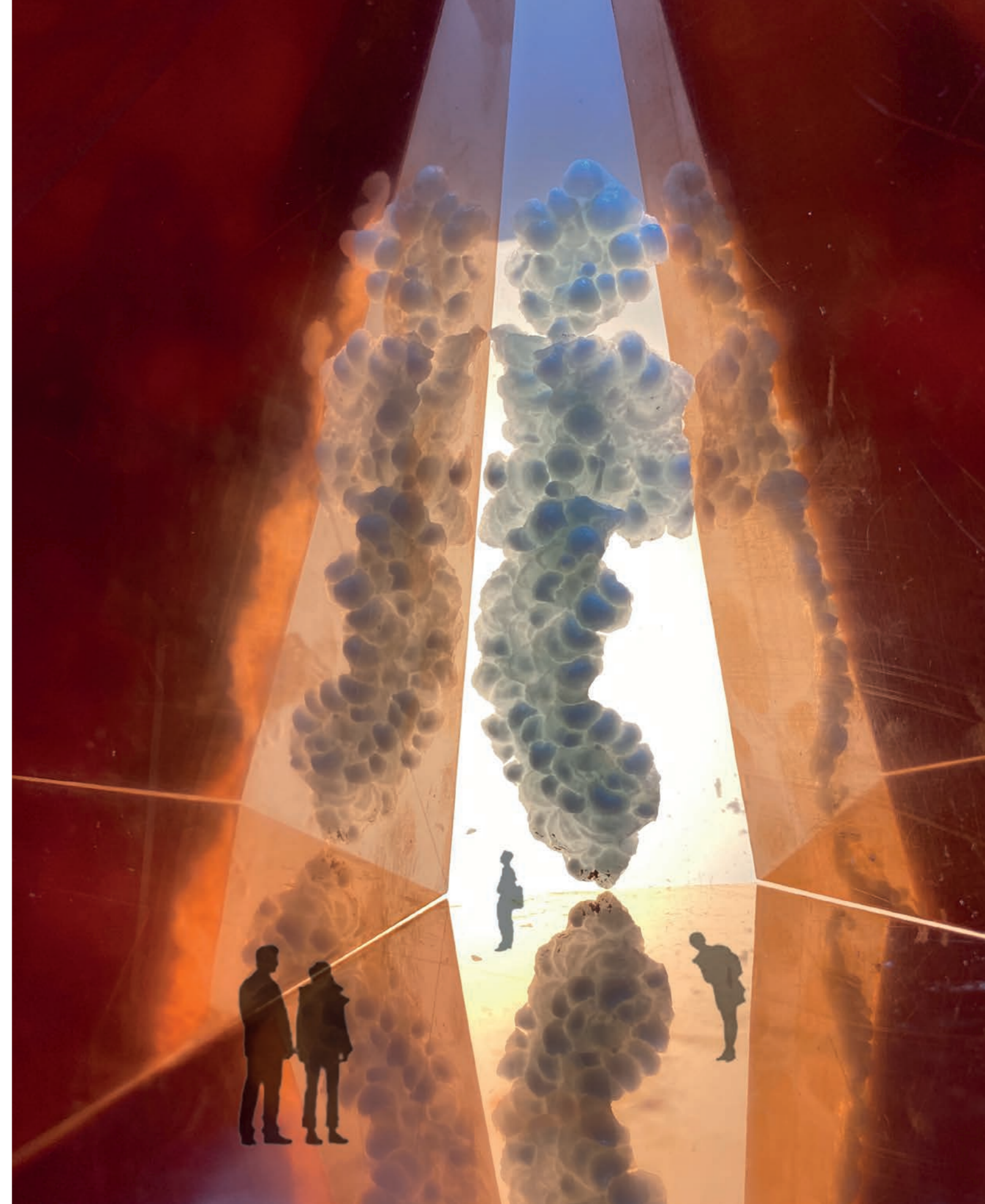
***Punktum* har til hensikt å vise en type materialitet oppdaget gjennom en eksperimentell prosess og ta å betrakteren med inn i undringen som hadde drevet materialutforskningen.**

LINK TIL VIDEO:

<https://vimeo.com/421173062/d7ed80b1d3>

T.h. *Kobberrommet*.

Gjennomlyst stearin med lysrefleksjoner i kobber.





02. KOIVU



BRENTE SILHUETTER

Sterke opplevelser i naturen dukker senere opp som designidéer. Koivu sporer jeg tilbake til en dramatisk tur blant nedbrente trær i et tåkelandskap på Madeira. Den sorte, matte overflaten til det brente treet ga forestillingen om en kullsort stol.

Som de nakne grenene og stammene i tåkelandskapet, skulle multipliseringen av stolens mørke silhuett bli til grafiske former innover i rommet.

Gjennom fysisk arbeid med materialet, kom ønsket om å bevare de eksisterende detaljene i treverket. Stolen kommer derfor i to varianter: en i sortbeiset bjørk som ivaretar den opprinnelige ideen om de grafiske linjene i rommet. Og en lys utgave som fremhever bjørkens naturlige egenfarge og iboende mønster.

Under: Overflatebehandling med sort India Ink og hvitpigmentert dekorvoks.





KONSEPTUTVIKLING

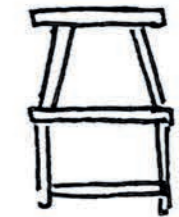
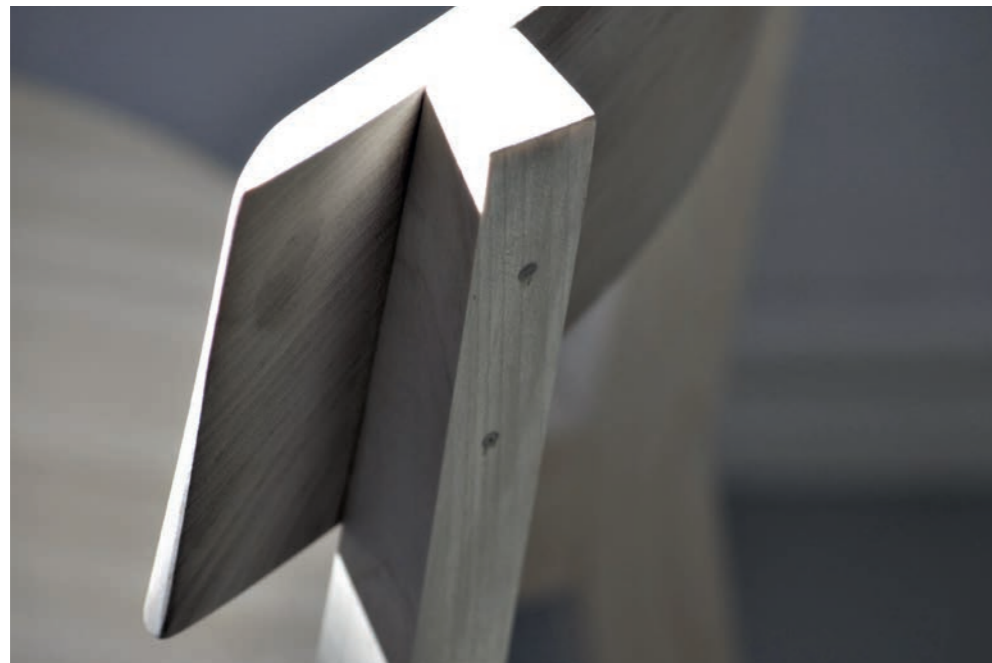
*”Jeg ser for meg ryggstøtten som et stykke
papir, som har svevd gjennom rommet før den
landet stolens ramme.”*



*Det første møtet med kaféstolen er ryggstøtten,
som står vendt mot deg når du ankommer bordet.*

Jeg tok utgangspunkt i at kaféstolen ofte presenterer seg fra baksiden. Ryggstøtten er et synlig monument i rommet. Har den en form som inviterer? Hva forteller detaljene som kommer til syne når du nærmer deg?

For å bevare de unike linjene i treverket er ryggstøtten skåret ut av et emne. Den har håndverksdetaljer inspirert av tidløs, japansk møbeldesign.



wedged tenon.



ASYMMETRI

Setet karakteriseres av en asymmetrisk form. Stavene i det limte setet er nøysomt sortert og understreker detaljene i årringene. For å gi konstruksjonen et lett og luftig uttrykk er stolsetet plassert oppå fire o-ringer av gummi.





03. ЕКЖО



“Everything should be made as simple as possible, but no simpler”

- Albert Einstein, 1879. (1933)

**Nattbordet Ekko er designet for små byleiligheter,
inspirert av Oslos mange små soverom.**

De ulike rommene inviterer til en leken og variert oppbevaring
av eiendeler. På baksiden er det frest inn et spor til ladekabel for
mobil og nettbrett.

Formen er speilet til motsatt side av sengen.





VARIG HÅNDVERK

Jeg ønsket å designe et praktisk nattbord med en enkel form i holdbare materialer, som folk kan bli glad i.

Håndverksdetaljer som avrundede gjærede hjørner inviterer til berøring og fremhever treverkets taktilitet.

Ekko lages i heltre ask og eik, og produseres lokalt av Gamle Oslo Tre og Tekstil.

Nattbordet er overflatebehandlet med hardvoksolje.





04. SKREDDERSYDD DESIGN

MONUMENTAL FORM

Når man åpner døra inn til hytta på Hvaler treffer man umiddelbart på hyllen SNOOK som kryper oppover veggen.

Kunden ønsket seg en spesialdesignet hylle til den høye og smale veggen. Ved siden av denne går en trapp opp til 2.etasje hvor man når bøkene som er plassert utenfor rekkevidde.

Med Snook ønsket jeg å lage et lekent og skulpturelt oppbevaringsmøbel som understreket den luftige takhøyden i rommet.



Snook, 2016

H:280 x B: 80 x D:25 cm

Foto: André Folkedal



Etter

Bokhylle Bekkelaget, 2018
H: 240 x B: 318 x D: 30 cm

Tomannsboigen på Bekkelaget har åpen stue og kjøkkenløsning. Det langstrakte, lyse rommet har flere vinduer mot vest og stort sett hvitmalt vegger med hvit kjøkkeninnredning.

Familien ønsket seg et møbel på endeveggen som kunne gi rommet en lunere atmosfære med plass til bøker og objekter de er glade i.

Løsningen ble et plassbygd bibliotek i eikefinér hvor store og små kan gå på oppdagelsesferd i litteratursamlingen.



Før



Kombinert bokhylle/skjenk i solid eik for privatkunde på Smestad. For å fremheve eikestrukturen er de kvadratiskeformede dørerne plassert på utsiden av rammen. Møbelet har fått navnet Twist.



05.BALANSE

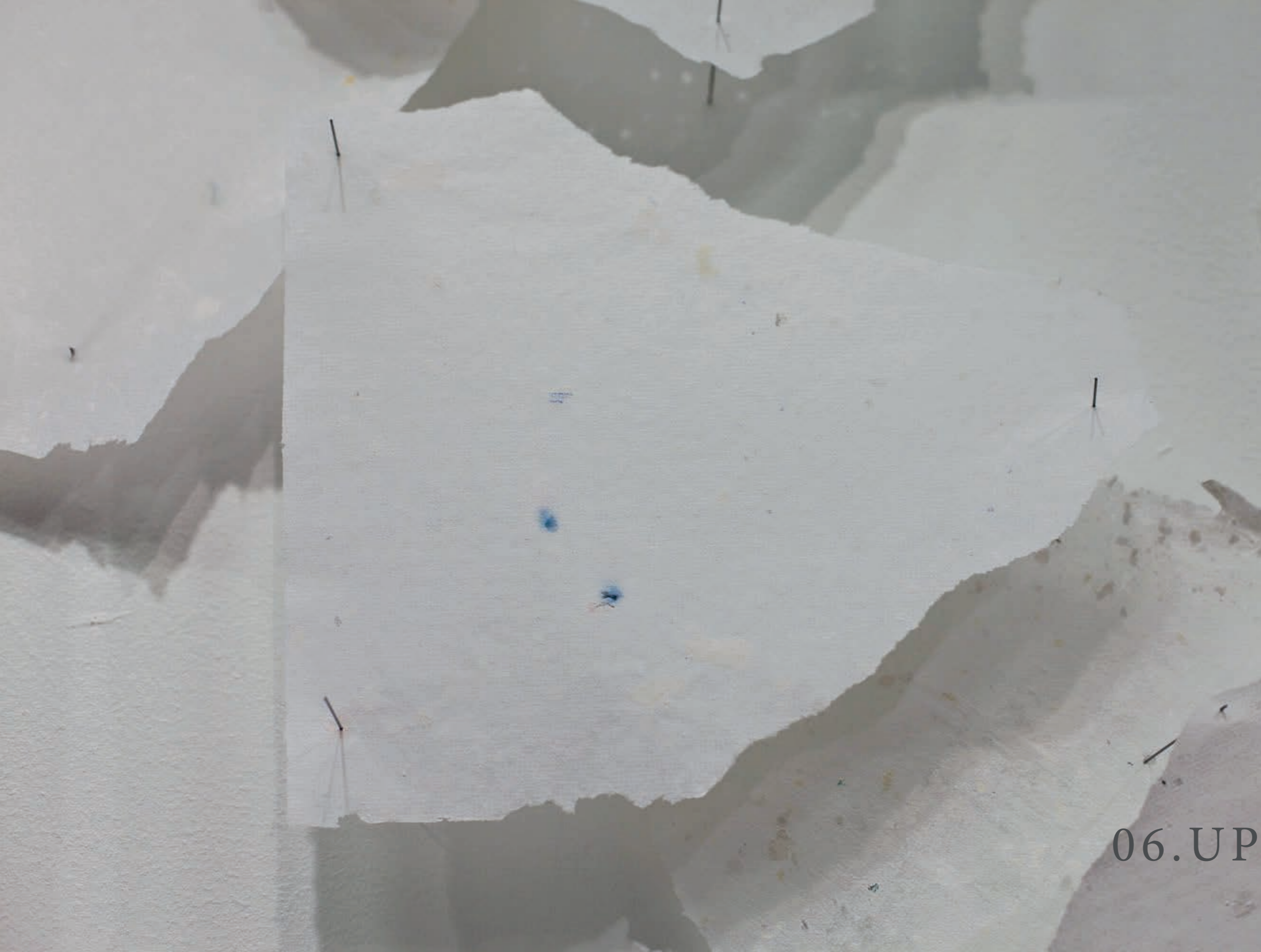
FUNKSJONELL SKULPTUR

Dette var mitt første designprosjekt. Jeg ville ta med meg erfaringen med skulpturell formgivning fra kunstfeltet inn i designverdenen for å lage funksjonelle objekter til glede for flere.

Hva skal til for å skape bånd med mellom forbruker og objekt? Hva skal til for at en form ikke blir utdatert?

Balanse har en form som inviterer til berøring. De assymetriske linjene gjenspeiler bjørkefinerens irregulære årringer. Lagene med finer gjentar de grafiske linjene i en bunke med magasiner. Magasinholderen Balanse kommer utvalgte farger og er overflatebehandlet med hardvoksolje.





06.UPCYCLED

Upcycled er en skulpturell vegginstallasjon av håndlaget papir. Mengder av egne tegninger ble kvernet opp og gjenvunnet med tradisjonell papirfremstillingsteknikk. Spor av gamle tegninger kan skimtes i papirflakene som er montert med pianotråd på veggen. Arbeidets form kan assosieres til noe i oppløsning, eller i bevegelse.

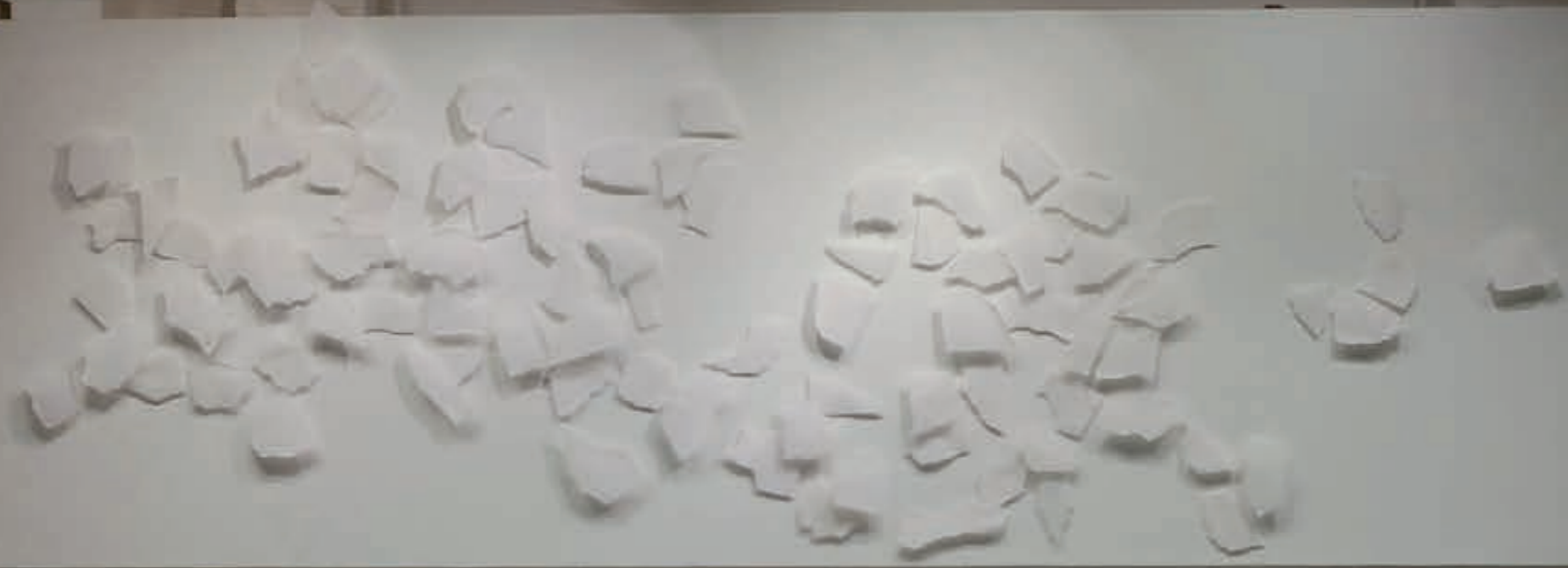
Upcycled er en refleksjon over motstanden som kan oppstå i en kreativ prosess. Når er et arbeid egentlig ferdig og for hvem har det en verdi?





Formen til installasjonen tilpasses rommet den plasseres i. Arbeidet ble senere vist under en utstilling i Bratislava .

Upycled på *Emerging Nordic Printmaking*, Bratislava 2012



the process
of converting
waste materials
or surplus products
into something
of better quality
through environmental,
economic or artistic
value